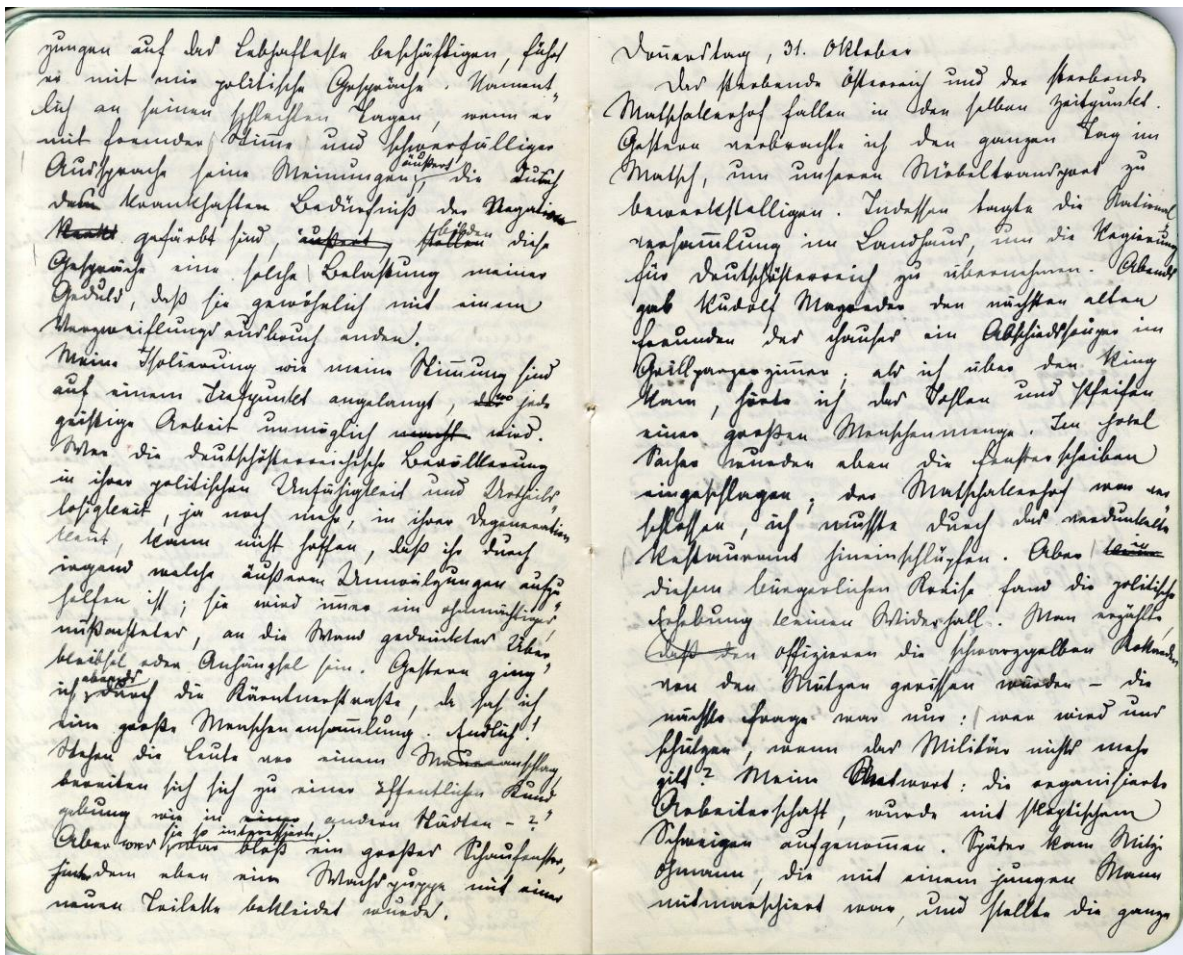


Bibliografie unveröffentlichter Tagebücher von Wiener Frauen in Wiener Archiven

REGISTER

zusammengestellt von Li Gerhalter



Inhalt

Vorwort

Register von unveröffentlichten Tagebüchern von Wiener Frauen in Wiener Archiven

- nach Genres
- nach Zeiträumen

Zusammengestellt aus folgenden Tagebuchbeständen

Sammlung Frauennachlässe _____ 38 Tagebuchbestände

Dokumentation lebensgeschichtlicher Aufzeichnungen _____ 31 Tagebuchbestände

Wiener Stadt- und Landesarchiv

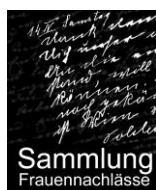
Bestand: Historische Kommission / Kommission Wien 1945 _____ 18 Tagebuchbestände

Wiener Stadt- und Landesarchiv

Bestand: Nachlässe und private Sammlungen _____ 8 Tagebuchbestände

Handschriftensammlung der Wienbibliothek im Rathaus _____ 15 Tagebuchbestände

Nachlasssammlung im Österreichischen Staatsarchiv (Auswahl) _____ 2 Tagebuchbestände



Das Projekt „Bibliografie unveröffentlichter Tagebücher von Wiener Frauen in Wiener Archiven“ wurde durchgeführt vom „Verein zur Förderung der Dokumentation von Frauennachlässen“ mit Fördermitteln der Magistratsabteilung 57 | Frauenabteilung der Stadt Wien

Leitung: Christa Hämmerle

Durchführung: Li Gerhalter

unter der Mitarbeit von Brigitte Semanek, Ingrid Brommer und Christine Karner

Coverbild: Auszug aus dem Tagebuch von Rosa Mayreder, 31. Oktober 1918, Wienbibliothek im Rathaus, Handschriftensammlung, ZPH 264/1

Vorwort

Unveröffentlichte Tagebücher von Frauen sind – wie ihre auto/biographischen Dokumente im Allgemeinen – in öffentlichen Archiven unterrepräsentiert. Gleichzeitig finden sie seit Längerem und anhaltend großes Interesse durch die feministischen Geschichts-, Kultur- und Literaturwissenschaften. Die Gründe für die Unterrepräsentanz von auto/biographischen Dokumenten von Frauen in öffentlichen Archiven liegen einerseits in den für Frauen und Männer historisch unterschiedlichen Produktionsbedingungen von schriftlichen Spuren. Dieser sozialhistorische Kontext bewirkte, dass Frauen weniger Selbstzeugnisse wie Briefe, Tagebücher, Autobiografien und verwandte Genres oder Mischformen hinterlassen haben als Männer.

Andererseits sind auto/biographische Dokumente von Frauen in öffentlich-staatlichen Archiven auch deshalb weniger zu finden, weil die Sammelpraxis dieser Institutionen lange Zeit auf Politikgeschichte und öffentliche Repräsentation ausgerichtet war. Hier galt das, was Frauen geschrieben haben, als nicht überlieferungswürdig – ebenso wenig wie Selbstzeugnisse von Männern aus den mittleren und unteren Gesellschaftsschichten oder von Angehörigen so genannter Minderheiten.

Gleichzeitig wurde – das haben u.a. die Erfahrungen der *Sammlung Frauennachlässe* bereits nachhaltig bewiesen – von der Wissenschaft aber auch unterschätzt, in welchem Ausmaß Schreiben als soziale Praxis selbst unter Personen aus bildungsferneren Umfeldern verbreitet war, zumindest ab dem späteren 19. Jahrhundert.¹ Insbesondere für das 20. Jahrhundert, als auto/biographisches Schreiben stark popularisiert wurde, liegen demnach eine Fülle solcher Dokumente vor – nicht nur aus der Zeit der beiden Weltkriege, als mehr Menschen denn je zur Feder griffen, um ihre Erfahrungen festzuhalten und zu überliefern.

Durch die neuen Methoden, Kategorien und Fragestellungen der seit den 1970er Jahren etablierten Alltags- und Kulturgeschichte, der Frauen- und späteren Geschlechtergeschichte sowie der Auto/Biografie-Forschung wurde Subjektivität als Forschungsparadigma aufgewertet, was auch eine neue Einschätzung des Quellenwerts von Selbstzeugnissen mit sich brachte. Insbesondere in der Frauen- und Geschlechtergeschichte kam solchen subjektiven Dokumenten wie Tagebüchern von Frauen dabei schon früh besonders hohes Interesse zu. Aufgrund der nicht gegebenen Zugänglichkeit waren Forscherinnen und Forscher aber zum Großteil auf Dokumente von „bekannten Persönlichkeiten“ und – viel mehr noch – auf bereits edierte Quellen angewiesen. Schriftliche Spuren des allergrößten Teils der Bevölkerung blieben damit weiterhin im Dunkeln.

Auf verschiedene Initiativen hin wurden in den vergangenen Jahrzehnten zahlreiche unterschiedliche Spezielsammlungen eingerichtet, die ihren Fokus auf jene zuvor ausgeblendeten Personengruppen richten. Auch in Wiener Archiven sind inzwischen beeindruckende Samm-

¹ So stellte etwa die deutsche Historikerin Gudrun Wedel in einem 2010 veröffentlichten fast 1.500-seitigen Lexikon alleine aus der Gruppe der zwischen 1800 und 1900 im deutschsprachigen Raum geborenen Frauen mehr als 2.000 Autorinnen vor, die auto/biografische Texte publiziert haben.

lungen von auto/biographischen Quellen entstanden und bekannt geworden, auch mit Dokumenten oder ganzen Nachlässen von Frauen.

Eine systematische Aufstellung der hier erhaltenen Quellen, wie sie inzwischen etwa für den norditalienischen Raum vorgelegt wurde²², blieb bisher aber aus. Diese Bibliografie ist österreichweit ein erster Schritt dazu, dieses große Desiderat zu schließen.

Christa Hämmerle,
Obfrau des Vereins zur Förderung der Dokumentation von Frauennachlässe
Li Gerhalter
Betreuerin der Sammlung Frauennachlässe

²² Vergleiche: Allesandra Contini: „Archivio per la memoria e la scrittura delle donne“: un cantiere aperto, in: Archivio storico italiano CLX (2002), 769-787.

REGISTER

ORDNUNG NACH GENRES³

- Kindertagebücher
- Jugendtagebücher (bis 20 Jahre)
- Reisetagebücher, Ausflugstagebücher, Urlaubstagebücher
- Tagebücher für das kleine Kind (geführt von Müttern)
- Alterstagebücher (ab 60 Jahre)
- Brieftagebücher
- Tagebücher/Aufzeichnungen im Zweiten Weltkrieg im Kriegsdienst
- Kalender
- tagebuchähnliche Aufzeichnungen

ORDNUNG NACH ZEITRÄUMEN

- Tagebücher/Aufzeichnungen im 18. Jahrhundert
- Tagebücher/Aufzeichnungen in der ersten Hälfte des 19. Jahrhunderts
- Tagebücher/Aufzeichnungen in der zweiten Hälfte des 19. Jahrhunderts
- Tagebücher/Aufzeichnungen in der ersten Hälfte des 20. Jahrhunderts
- darunter:
 - Tagebücher/Aufzeichnungen im Ersten Weltkrieg
 - Tagebücher/Aufzeichnungen im Zweiten Weltkrieg
 - Tagebuchaufzeichnungen zum Ende des Zweiten Weltkriegs
- Tagebücher/Aufzeichnungen in der zweiten Hälfte des 20. Jahrhunderts
- Tagebücher/Aufzeichnungen nach 2000

Eine nach Archiven geordnete Liste aller Tagebuchbestände ist wie dieses Register online verfügbar.

Angaben zu den Biografien der Schreiberinnen und ausführliche beschreibende Texte der Tagebuchbestände können per Email an frauennachlaesse.geschichte@univie.ac.at angefragt werden.

³ Die Kategorie „Tagebücher von Frauen“ ist an alle Tagebücher der Bibliografie vergeben und daher in diesem Register nicht gesondert ausgewiesen.

ORDNUNG NACH GENRES

Die Kategorie „Tagebücher von Frauen“ ist an alle Tagebücher der Bibliografie vergeben und daher in diesem Register nicht gesondert ausgewiesen

Kindertagebücher (geführt von Kindern)

Sammlung Frauennachlässe

- **Lilli Wehle-Weber** (1884-1987), SFN NL 21 II, **Gabriele (Ella) Sonderwald** (1905-1986), SFN NL 38 V;

Dokumentation lebensgeschichtlicher Aufzeichnungen

- **Rosa Zimerits** (geb. 1932) (Tagebuch im KLV-Lager im Zweiten Weltkrieg);

Jugendtagebücher (bis 20 Jahre)

Sammlung Frauennachlässe

- **Mathilde Hanzel** (1884-1970), SFN NL 1, **Ruthilt Lemche** (1911-1993), SFN NL 2 I, **Therese Lindenberg** (1892-1980), SFN NL 3 I, **Berhardine Alma** (1895-1979), SFN NL 9 I, **Barbara Gerstl** (1851-1944), SFN NL 13, **Lilli Wehle-Weber** (1884-1987), SFN NL 21 II, **Gabriele (Ella) Sonderwald** (1905-1986), SFN NL 38 V, **Dr.ⁱⁿ Stephanie Bamer** (1919-2006), SFN NL 40, **Dr.ⁱⁿ Hertha Bren** (1922-2015), SFN NL 41, **Franziska Wastl** (1901-2001), SFN NL 42 III, **Josefa Donabaum** (1905-2004), SFN NL 47, **Linda Herites** (1906-2000), SFN NL 62, **Dr.ⁱⁿ Pia Schlinger** (1906-1998), SFN NL 70 II, **Irmgard Schlinger** (1911-2003), SFN NL 70 II, **Helga K.** (geb. 1941), SFN NL 78, **Hedwig S.** (geb. 1930), SFN NL 85, **Josefine Stegbauer** (geb. 1889, Todesdaten unbekannt), SFN NL 104, **Hedwig Peter** (Pseudonym) (geb. um 1950), SFN NL 117 III, **Olga Maria N.** (geb. 1939), SFN NL 152 II, **Edith Lasar** (1923-2012), SFN NL 200;

Dokumentation lebensgeschichtlicher Aufzeichnungen

- **Helene K.** (1922-2003), **Liselotte Anton** (geb. 1923), **unbekannte Schreiberin** (geb. 1925), **Eleonore Gebauer** (geb. 1929), **Hatice Skarits** (geb. um 1929), **Inge Hauptmann** (1930-2007), **Rosa Zimerits** (geb. 1932);

Wiener Stadt- und Landesarchiv, Bestand Nachlässe und private Sammlungen

- **Auguste Bingler** (geb. um 1817), 3.5.41.A1.11 Familie Leithe-Jasper 1-7, **Marie Fischer** (geb. um 1860), 3.5.41.A1.11 Familie Leithe-Jasper 1-7, **Josefine Berger**

(geb. um 1865/1870), 3.4.B.156, Tagebuch der Josefine Berger, **Marietta van der Nüll** (1868-1934), 3.5.96.A1.1.6, Zwei Tagebücher Marie van der Nülls;

Handschriftensammlung der Wienbibliothek im Rathaus

- **Auguste Fickert** (1855-1910), Nachlass Auguste Fickert, **Henriette Franz** (Pseudonym für Franziska Edle von Pelzeln, 1826-1904), Nachlass Caroline von Pichler/Fanny von Pelzeln, Ia 59622, **Rosa Mayreder** (1858-1938), Teilnachlass Rosa Mayreder, ZPH 264 (Box 1), **Elise Richter** (1865-1943), Nachlass Helene und Elise Richter, **Aglaia von Enderes** (1836-1883), Teilnachlass Aglaia von Enderes, ZPH 896;

Reisetagebücher, Ausflugstagebücher, Urlaubstagebücher

Sammlung Frauennachlässe

- **Lilli Wehle-Weber** (1884-1987), SFN NL 21 II, **Margarete Versollmann** (1920-2009), SFN NL 198;

Dokumentation lebensgeschichtlicher Aufzeichnungen

- **Adolfine Schumann** (geb. 1916), **Helene K.** (1922-2003);

Wiener Stadt- und Landesarchiv, Bestand Nachlässe und private Sammlungen

- **Auguste Bingler** (geb. um 1817), 3.5.41.A1.11 Familie Leithe-Jasper 1-7, **Josefine Berger** (geb. um 1865/1870), 3.4.B.156, Tagebuch der Josefine Berger, **Adolfine Schumann** (geb. 1916), 3.5.64.A1, Autobiographisches Zeitraum: 1946-21. Jh.;

Handschriftensammlung der Wienbibliothek im Rathaus

- **Auguste Fickert** (1855-1910), Nachlass Auguste Fickert, **Herta Felicia Staub** (1908-1996), Nachlass Herta Staub, ZPH 900, ZPH 907, ZPH 970;

Österreichisches Staatsarchiv (Auswahl)

- **Luise von Weingarten** (persönliche Daten unbekannt), Familienarchiv Hohenwart, Karton 14a;

Müttertagebücher/Tagebücher für das kleine Kind (geführt von Müttern)

Sammlung Frauennachlässe

- **Christine M.** (1902-1997), SFN NL 14, **Ludmilla Lienhart** (1920-1971), SFN NL 16 VII, **Lilli Wehle-Weber** (1884-1987), SFN NL 21 II, **Gabriele (Ella) Sonderwald** (1905-1986), SFN NL 38 V, **Marianne Hütter** (1902-1991), SFN NL 83 I, **Helene Fröhlich** (1922-2006), SFN NL 157, **Edith Lasar** (1923-2012), SFN NL 200;

Dokumentation lebensgeschichtlicher Aufzeichnungen

- **Marie Lienhart** (1880-1963), **Helene Lauer** (1897-1989);

Wiener Stadt- und Landesarchiv, Bestand Nachlässe und private Sammlungen

- **Elsa Dittl von Wehrberg** (geb. um 1855), 3.5.13 1.2, Nachlass Dittl von Wehrberg;

Handschriftensammlung der Wienbibliothek im Rathaus

- **Ida Qualtinger** (1898-1981), Nachlass Helmut Qualtinger, Ia 206517, Ia 206518, Ia 206519;

Alterstagebücher (ab 60 Jahre)

Sammlung Frauennachlässe

- **Therese Lindenberg** (1892-1980), SFN NL 3 I, **Berhardine Alma** (1895-1979), SFN NL 9 I, **Beatrix Fischer** (1935-2002), SFN NL 28, **Franziska Wastl** (1901-2001), SFN NL 42 III, **Aloisia Stöckl** (1915-2001), SFN NL 44, **Paula F.** (1894-1974), SFN NL 95, **Josefine Titz** (1912-2006), SFN NL 100 I, **Marianne Leitner** (1924-2008), SFN NL 147 II, **Helene Fröhlich** (1922-2006), SFN NL 157, **Margarete Versollmann** (1920-2009), SFN NL 198, **Edith Lasar** (1923-2012), SFN NL 200;

Dokumentation lebensgeschichtlicher Aufzeichnungen

- **Adolfine von Doblhoff** (geb. 1831), **Antonie Hörner** (1902-1992), **Adolfine Schumann** (geb. 1916), **Hildegard Weniger** (geb. 1922), **Hilde Wüntschtli-Kraus** (geb. 1939);

Wiener Stadt- und Landesarchiv, Bestand Nachlässe und private Sammlungen

- **Adolfine Schumann** (geb. 1916), 3.5.64.A1, Autobiographisches Zeitraum: 1946-21. Jh.,;

Handschriftensammlung der Wienbibliothek im Rathaus

- **Emil Marriot** (Pseudonym für Emilie Mataja, 1855-1938), Sammlung Emilie Mataja, **Rosa Mayreder** (1858-1938), Teilnachlass Rosa Mayreder, ZPH 264 (Box 1), **Betty Paoli** (Pseudonym für Barbara Elisabeth Glück, 1814-1894), Nachlass Betty Paoli, Ia 126449, **Elise Richter** (1865-1943), Nachlass Helene und Elise Richter, **Grete von Urbanitzky** (1891-1974), Nachlass Grete von Urbanitzky, ZPH 672 (Box 14), **Hilde Wagener** (1904-1992), Teilnachlass Hilde Wagener, ZPH 712 (Box 8);

Briefstagebücher

Sammlung Frauennachlässe

- **Mathilde Hanzel** (1884-1970), SFN NL 1, **Helga K.** (geb. 1941), SFN NL 78;

Dokumentation lebensgeschichtlicher Aufzeichnungen

- **Hermine Brodmann** (1901-1961);

Tagebücher/Aufzeichnungen im Zweiten Weltkrieg im Kriegsdienst

Sammlung Frauennachlässe

- **Marianne Leitner** (1924-2008), SFN NL 147 II;

Dokumentation lebensgeschichtlicher Aufzeichnungen

- **Hilda Bevier** (geb. 1908), **Margareta Zweimüller** (1911-1985), **Ilse Halle** (geb. 1921), **Ruth P.** (geb. 1921), **Helene K.** (1922-2003), **Liselotte Anton** (geb. 1923);

Wiener Stadt- und Landesarchiv, Bestand Historische Kommission / Kommission Wien 1945

- **Anonym** (persönliche Daten unbekannt), 3.15.A1 – Kommission Wien 1945 {gesammelt 1956} 302 Anonym

Kalender

Sammlung Frauennachlässe

- **Mathilde Hanzel** (1884-1970), SFN NL 1, **Ruthilt Lemche** (1911-1993), SFN NL 2 I, **Dietgart Pangratz** (1914-1982), SFN NL 2 II, **Lilli Wehle-Weber** (1884-1987), SFN NL 21 II, **Christine Wastl** (1898-1982), SFN NL 42 II, **Marianne Hütter** (1902-1991), SFN NL 83 I, **Marianne Leitner** (1924-2008), SFN NL 147 II, **Margarete Versollmann** (1920-2009), SFN NL 198, **Edith Lasar** (1923-2012), SFN NL 200;

Dokumentation lebensgeschichtlicher Aufzeichnungen

- **Rosl S.** (1908-1994),

Wiener Stadt- und Landesarchiv, Bestand Historische Kommission / Kommission Wien 1945

- **Josefine Appiano** (1892-1983)⁴ 3.15.A1 – Kommission Wien 1945 {gesammelt 1975} 209 Josefine Appiano;

Handschriftensammlung der Wienbibliothek im Rathaus

- **Herta Felicia Staub** (1908-1996), Nachlass Herta Staub, ZPH 900, ZPH 907, ZPH 970, **Grete von Urbanitzky** (1891-1974), Nachlass Grete von Urbanitzky, ZPH 672 (Box 14), **Hilde Wagener** (1904-1992), Teilnachlass Hilde Wagener, ZPH 712 (Box 8);

tagebuchähnliche Aufzeichnungen

Sammlung Frauennachlässe

- **Agnes Henk** (1884-1976) (Haushaltsbuchband mit tagebuch-ähnlichen Aufzeichnungen von April 1943 bis Dezember 1965), SFN NL 8, **Emilie Wehle** (1873-1955) (tagebuchähnliche Aufzeichnungen aus dem *KZ Terezín/Theresienstadt*), SFN NL 21 I, **Frances N.** (geb. 1923), SFN NL 36 (Tagebuch im britischen Exil während dem Zweiten Weltkrieg), **Christine Wastl** (1898-1982), SFN NL 42 II („Tagebuchbriefe“), **Linda Herites** (1906-2000), SFN NL 62, **Margarete Versollmann** (1920-2009), SFN NL 198 (Krankheitstagebuch);

Dokumentation lebensgeschichtlicher Aufzeichnungen

- **unbekannte Schreiberin** (geb. 1925) (Propagandatagebuch), **Rosa Zimerits** (geb. 1932) (Tagebuch im *KLV*-Lager im Zweiten Weltkrieg);

Handschriftensammlung der Wienbibliothek im Rathaus

- **Herta Felicia Staub** (1908-1996), Nachlass Herta Staub, ZPH 900, ZPH 907, ZPH 970 (Kassenbuch mit Tagebuchnotizen);

⁴ Das mögliche Sterbedatum ist der Datenbank der „Friedhöfe Wien“ entnommen.

ORDNUNG NACH ZEITRÄUMEN

Tagebücher/Aufzeichnungen im 18. Jahrhundert

Österreichisches Staatsarchiv (Auswahl)

- **Maria Josepha Eleonora Gräfin Hohenwart** (1720-1798), Familienarchiv Hohenwart, Karton 9;

Tagebücher/Aufzeichnungen in der ersten Hälfte des 19. Jahrhunderts

Wiener Stadt- und Landesarchiv, Bestand Nachlässe und private Sammlungen

- **Auguste Bingler** (geb. um 1817), 3.5.41.A1.11 Familie Leithe-Jasper 1-7,

Handschriftensammlung der Wienbibliothek im Rathaus

- **Elise Döbler** (1801-1864), Teilnachlass Ludwig Döbler, AN 20, **Henriette Franz** (Pseudonym für Franziska Edle von Pelzeln, 1826-1904), Nachlass Caroline von Pichler/Fanny von Pelzeln, Ia 59622,

Österreichisches Staatsarchiv (Auswahl)

- **Luise von Weingarten** (persönliche Daten unbekannt), Familienarchiv Hohenwart, Karton 14a;

Tagebücher/Aufzeichnungen in der zweiten Hälfte des 19. Jahrhunderts

Sammlung Frauennachlässe

- **Mathilde Hanzel** (1884-1970), SFN NL 1, **Barbara Gerstl** (1851-1944), SFN NL 13;

Dokumentation lebensgeschichtlicher Aufzeichnungen

- **Adolfine von Doblhoff** (geb. 1831);

Wiener Stadt- und Landesarchiv, Bestand Nachlässe und private Sammlungen

- **Elsa Dittl von Wehrberg** (geb. um 1855), 3.5.13 1.2, Nachlass Dittl von Wehrberg, **Marie Fischer** (geb. um 1860), 3.5.41.A1.11 Familie Leithe-Jasper 1-7, **Josefine Berger** (geb. um 1865/1870), 3.4.B.156, Tagebuch der Josefine Berger, **Marietta van der Nüll** (1868-1934), 3.5.96.A1.1.6, Zwei Tagebücher Marie van der Nülls;

Handschriftensammlung der Wienbibliothek im Rathaus

- **Ada Christen** (Pseudonym für Christiane von Breden, 1844-1901), Nachlass Ada Christen, AN 16, **Auguste Fickert** (1855-1910), Nachlass Auguste Fickert, **Emma Franz** (Pseudonym für Marie Edle von Pelzeln, 1830-1894), Nachlass von Henriette Franz → Nachlass Caroline von Pichler/Fanny von Pelzeln, **Rosa Mayreder** (1858-1938), Teilnachlass Rosa Mayreder, ZPH 264 (Box 1), **Betty Paoli** (Pseudonym für Barbara Elisabeth Glück, 1814-1894), Nachlass Betty Paoli, Ia 126449, **Elise Richter** (1865-1943), Nachlass Helene und Elise Richter, **Aglia von Enderes** (1836-1883), Teilnachlass Aglaia von Enderes, ZPH 896;

Tagebücher/Aufzeichnungen in der ersten Hälfte des 20. Jahrhunderts

Sammlung Frauennachlässe

- **Mathilde Hanzel** (1884-1970), SFN NL 1, **Ruthilt Lemche** (1911-1993), **Therese Lindenberg** (1892-1980), SFN NL 3 I, **Agnes Henk** (1884-1976), SFN NL 8, **Berhardine Alma** (1895-1979), SFN NL 9 I, **Christine M.** (1902-1997), SFN NL 14, **Emilie Wehle** (1873-1955), SFN NL 21 I, **Lilli Wehle-Weber** (1884-1987), SFN NL 21 II, **Gabriele (Ella) Sonderwald** (1905-1986), SFN NL 38 V, **Dr.ⁱⁿ Stephanie Bamer** (1919-2006), SFN NL 40, **Dr.ⁱⁿ Hertha Bren** (1922-2015), SFN NL 41, **Christine Wastl** (1898-1982), SFN NL 42 II, **Franziska Wastl** (1901-2001), SFN NL 42 III, **Josefa Donabaum** (1905-2004), SFN NL 47, **Julie Söllner** (1874-1955), NL 52, **Linda Herites** (1906-2000), SFN NL 62, **Dr.ⁱⁿ Pia Schlinger** (1906-1998), SFN NL 70 II, **Irmgard Schlinger** (1911-2003), SFN NL 70 II, **Maria Fertl** (geb. 1923), SFN NL 75 II, **Marianne Hütter** (1902-1991), SFN NL 83 I, **Hedwig S.** (geb. 1930), SFN NL 85, **Paula F.** (1894-1974), SFN NL 95, **Josefine Stegbauer** (geb. 1889, Todesdaten unbekannt), SFN NL 104, **Anna Maria L.** (1886-1969), SFN NL 147 I, **Marianne Leitner** (1924-2008), SFN NL 147 II, **Helene Fröhlich** (1922-2006), SFN NL 157, **Edith Lasar** (1923-2012), SFN NL 200;

Dokumentation lebensgeschichtlicher Aufzeichnungen

- **Adolfine von Doblhoff** (geb. 1831), **Marie Lienhart** (1880-1963), **Josefine Schlichting** (1885-1966), **Auguste Schäfer** (1891-1982), **Helene Lauer** (1897-1989), **Hermine Brodmann** (1901-1961), **Stefanie Ferner** (1905-2000), **Frieda Trimmel** (geb. um 1905), **Hermine Kominek** (1907-1995), **Hilda Bevier** (geb. 1908), **Rosl S.** (1908-1994), **Marie Krenn** (1911-2005), **Margareta Zweimüller** (1911-1985), **Adolfine Schumann** (geb. 1916), **Erna Mayrhofer** (geb. 1917), **Martha Kolar** (geb. 1918), **Friederike Burger** (geb. 1919), **Ilse Schrott** (1920-2008), **Ilse Halle** (geb. 1921), **Ruth P.** (geb. 1921), **Helene K.** (1922-2003), **Liselotte Anton** (geb. 1923), **unbekannte Schreiberin** (geb. 1925), **Eleonore Gebauer**

(geb. 1929), **Hatice Skarits** (geb. um 1929), **Inge Hauptmann** (1930–2007), **Rosa Zimerits** (geb. 1932);

Wiener Stadt- und Landesarchiv, Bestand Historische Kommission / Kommission Wien 1945

- **Marianne Raft-Marwil** (persönliche Daten unbekannt), 3.15.A1 – Kommission Wien 1945 {gesammelt 1975} 28a Marianne Raft-Marwil, **Berta Nikl** (1904-1996)⁵, 3.15.A1 – Kommission Wien 1945 {gesammelt 1975} 50 Berta Nikl, **Adele Hufnagl** (auch: Hufnagel) (gest. 1983)⁶, 3.15.A1 – Kommission Wien 1945 {gesammelt 1975} 68 Adele Hufnagl, **Margret Jagoda** (gest. 1977)⁷, 3.15.A1 – Kommission Wien 1945 {gesammelt 1975} 77 Margret Jagoda, **Josefine Neuwirth** (mögliche Lebensdaten: 1920-2000, gest. 1986 oder gest. 2011)⁸, 3.15.A1 – Kommission Wien 1945 {gesammelt 1975} 84 Josefine Neuwirth, **Wilma Ofzarek** (geb. 1916), 3.15.A1 – Kommission Wien 1945 {gesammelt 1975} 112 Wilma Ofzarek, **Dr.ⁱⁿ Stephanie Bamer** (1919-2006), 3.15.A1 – Kommission Wien 1945 {gesammelt 1975} 120 Stephanie Bamer, **Maria Willer** (1907-1996)⁹, 3.15.A1 – Kommission Wien 1945 {gesammelt 1975} 143 Maria Willer, **Elisabeth Horak** (persönliche Daten unbekannt), 3.15.A1 – Kommission Wien 1945 {gesammelt 1975} 158 Elisabeth Horak, **Margarete Ebenwalder** (persönliche Daten unbekannt), 3.15.A1 – Kommission Wien 1945 {gesammelt 1975} 203 Margarete Ebenwalder, **Josefine Appiano** (1892-1983)¹⁰ 3.15.A1 – Kommission Wien 1945 {gesammelt 1975} 209 Josefine Appiano, **Ilse Schrott** (1920-2008) 3.15.A1 – Kommission Wien 1945 {gesammelt 1975} 226 Ilse Schrott, **Gertrud Schäfer** (gest. 1978)¹¹, 3.15.A1 – Kommission Wien 1945 {gesammelt 1975} 239 Gertrud Schäfer, **Antonia Ottilinger** (gest. 1975)¹², 3.15.A1 – Kommission Wien 1945 {gesammelt 1956} 287 Antonia Ottilinger, **Anonym** (persönliche Daten unbekannt), 3.15.A1 – Kommission Wien 1945 {gesammelt 1956} 302 Anonym, **Margarete Bajez** (ev. 1890-1958)¹³, 3.15.A1 – Kommission Wien 1945 {gesammelt 1956} 305 Margarete Bajez, **Juliane Berka** (persönliche Daten unbekannt), 3.15.A1 – Kommission Wien 1945 {gesammelt 1956} 315 Juliane Berka, **Käthe Hoffmann** (persönliche Daten unbekannt), 3.15.A1 – Kommission Wien 1945 {gesammelt 1975} 356 Käthe Hoffmann;

Wiener Stadt- und Landesarchiv, Bestand Nachlässe und private Sammlungen

⁵ Die möglichen Lebensdaten sind der Datenbank der „Friedhöfe Wien“ entnommen.

⁶ Das mögliche Sterbedatum ist der Datenbank der „Friedhöfe Wien“ entnommen.

⁷ Das mögliche Sterbedatum ist der Datenbank der „Friedhöfe Wien“ entnommen.

⁸ Die möglichen Lebensdaten sind der Datenbank der „Friedhöfe Wien“ entnommen.

⁹ Das mögliche Sterbedatum ist der Datenbank der „Friedhöfe Wien“ entnommen.

¹⁰ Das mögliche Sterbedatum ist der Datenbank der „Friedhöfe Wien“ entnommen.

¹¹ Das mögliche Sterbedatum ist der Datenbank der „Friedhöfe Wien“ entnommen.

¹² Das mögliche Sterbedatum ist der Datenbank der „Friedhöfe Wien“ entnommen.

¹³ Die möglichen Lebensdaten sind der Datenbank der „Friedhöfe Wien“ entnommen.

- **Elsa Dittl von Wehrberg** (geb. um 1855), 3.5.13 1.2, Nachlass Dittl von Wehrberg, **Rudolfine Gandlmayr** (1894-1979), 3.4.B.155, Tagebuch der Rudolfine Gandlmayr (Tresorraum), **Gerda Mayer-Riekh** (geb. 1908), 3.3.10.FA.471;

Handschriftensammlung der Wienbibliothek im Rathaus

- **Auguste Fickert** (1855-1910), Nachlass Auguste Fickert, **Emil Marriot** (Pseudonym für Emilie Mataja, 1855-1938), Sammlung Emilie Mataja, **Rosa Mayreder** (1858-1938), Teilnachlass Rosa Mayreder, ZPH 264 (Box 1), **Clara Katharina Pollaczek** (Pseudonym Bob bzw. Béol, 1875-1951), Teilnachlass Clara Katharina Pollaczek, **Ida Qualtinger** (1898-1981), Nachlass Helmut Qualtinger, Ia 206517, Ia 206518, Ia 206519, **Elise Richter** (1865-1943), Nachlass Helene und Elise Richter, **Herta Felicia Staub** (1908-1996), Nachlass Herta Staub, ZPH 900, ZPH 907, ZPH 970;

darunter:

Tagebücher/Aufzeichnungen im Ersten Weltkrieg

Sammlung Frauennachlässe

- **Therese Lindenberg** (1892-1980), SFN NL 3 I, **Berhardine Alma** (1895-1979), SFN NL 9 I, **Lilli Wehle-Weber** (1884-1987), SFN NL 21 II, **Gabriele (Ella) Sonderwald** (1905-1986), SFN NL 38 V, **Franziska Wastl** (1901-2001), SFN NL 42 III, **Julie Söllner** (1874-1955), NL 52, **Paula F.** (1894-1974), SFN NL 95, **Josefine Stegbauer** (geb. 1889, Todesdaten unbekannt), SFN NL 104;

Dokumentation lebensgeschichtlicher Aufzeichnungen

- **Josefine Schlichting** (1885-1966);

Wiener Stadt- und Landesarchiv, Bestand Nachlässe und private Sammlungen

- **Rudolfine Gandlmayr** (1894-1979), 3.4.B.155, Tagebuch der Rudolfine Gandlmayr (Tresorraum);

Handschriftensammlung der Wienbibliothek im Rathaus

- **Rosa Mayreder** (1858-1938), Teilnachlass Rosa Mayreder, ZPH 264 (Box 1), **Elise Richter** (1865-1943), Nachlass Helene und Elise Richter;

Tagebücher/Aufzeichnungen im Zweiten Weltkrieg

Sammlung Frauennachlässe

- **Mathilde Hanzel** (1884-1970), SFN NL 1, **Ruthilt Lemche** (1911-1993), **Therese Lindenberg** (1892-1980), SFN NL 3 I, **Agnes Henk** (1884-1976), SFN NL 8, **Berhardine Alma** (1895-1979), SFN NL 9 I, **Christine M.** (1902-1997), SFN NL 14, **Emilie Wehle** (1873-1955), SFN NL 21 I, **Frances N.** (geb. 1923), SFN NL 36, **Dr.ⁱⁿ Hertha Bren** (1922-2015), SFN NL 41, **Dr.ⁱⁿ Pia Schlinger** (1906-1998), SFN NL 70 II, **Marianne Hütter** (1902-1991), SFN NL 83 I, **Hedwig S.** (geb. 1930), SFN NL 85, **Paula F.** (1894-1974), SFN NL 95, **Helene Fröhlich** (1922-2006), SFN NL 157, **Marianne Leitner** (1924-2008), SFN NL 147 II, **Edith Lasar** (1923-2012), SFN NL 200;

Dokumentation lebensgeschichtlicher Aufzeichnungen

- **Frieda Trimmel** (geb. um 1905), **Hermine Kominek** (1907-1995), **Hilda Bevier** (geb. 1908), **Rosl S.** (1908-1994), **Marie Krenn** (1911-2005), **Margareta Zweimüller** (1911-1985), **Erna Mayrhofer** (geb. 1917), **Martha Kolar** (geb. 1918), **Ilse Hal-le** (geb. 1921), **Ruth P.** (geb. 1921), **Helene K.** (1922-2003), **Liselotte Anton** (geb. 1923), **unbekannte Schreiberin** (geb. 1925), **Eleonore Gebauer** (geb. 1929), **Inge Hauptmann** (1930-2007), **Rosa Zimerits** (geb. 1932);

Wiener Stadt- und Landesarchiv, Bestand Historische Kommission / Kommission Wien 1945

- **Berta Nikl** (1904-1996)¹⁴, 3.15.A1 – Kommission Wien 1945 {gesammelt 1975} 50 Berta Nikl, **Adele Hufnagl** (auch: Hufnagel) (gest. 1983)¹⁵, 3.15.A1 – Kommission Wien 1945 {gesammelt 1975} 68 Adele Hufnagl, **Margret Jagoda** (gest. 1977)¹⁶, 3.15.A1 – Kommission Wien 1945 {gesammelt 1975} 77 Margret Jagoda, **Dr.ⁱⁿ Stephanie Bamer** (1919-2006), 3.15.A1 – Kommission Wien 1945 {gesammelt 1975} 120 Stephanie Bamer, **Maria Willer** (1907-1996)¹⁷, 3.15.A1 – Kommission Wien 1945 {gesammelt 1975} 143 Maria Willer, **Josefine Appiano** (1892-1983)¹⁸ 3.15.A1 – Kommission Wien 1945 {gesammelt 1975} 209 Josefine Appiano, **Gertrud Schäfer** (gest. 1978)¹⁹, 3.15.A1 – Kommission Wien 1945 {gesammelt 1975} 239 Gertrud Schäfer, **Antonia Ottilinger** (gest. 1975)²⁰, 3.15.A1 – Kommission Wien 1945 {gesammelt 1956} 287 Antonia Ottilinger, **Anonym** (persönliche Daten unbekannt), 3.15.A1 – Kommission Wien 1945 {gesammelt 1956} 302 Anonym, **Margarete Bajez** (ev. 1890-1958)²¹, 3.15.A1 – Kommission Wien 1945 {gesammelt 1956} 305 Margarete Bajez, **Juliane Berka** (persönliche Daten unbekannt), 3.15.A1 – Kommission Wien 1945 {gesammelt 1956} 315 Juliane Berka, **Käthe Hoffmann** (persönliche Da-

¹⁴ Die möglichen Lebensdaten sind der Datenbank der „Friedhöfe Wien“ entnommen.

¹⁵ Das mögliche Sterbedatum ist der Datenbank der „Friedhöfe Wien“ entnommen.

¹⁶ Das mögliche Sterbedatum ist der Datenbank der „Friedhöfe Wien“ entnommen.

¹⁷ Das mögliche Sterbedatum ist der Datenbank der „Friedhöfe Wien“ entnommen.

¹⁸ Das mögliche Sterbedatum ist der Datenbank der „Friedhöfe Wien“ entnommen.

¹⁹ Das mögliche Sterbedatum ist der Datenbank der „Friedhöfe Wien“ entnommen.

²⁰ Das mögliche Sterbedatum ist der Datenbank der „Friedhöfe Wien“ entnommen.

²¹ Die möglichen Lebensdaten sind der Datenbank der „Friedhöfe Wien“ entnommen.

ten unbekannt), 3.15.A1 – Kommission Wien 1945 {gesammelt 1975} 356 Käthe Hoffmann;

Wiener Stadt- und Landesarchiv, Bestand Nachlässe und private Sammlungen

- **Rudolfine Gandlmayr** (1894-1979), 3.4.B.155, Tagebuch der Rudolfine Gandlmayr (Tresorraum), **Gerda Mayer-Riekh** (geb. 1908), 3.3.10.FA.471;

Handschriftensammlung der Wienbibliothek im Rathaus

- **Elise Richter** (1865-1943), Nachlass Helene und Elise Richter, **Herta Felicia Staub** (1908-1996), Nachlass Herta Staub, ZPH 900, ZPH 907, ZPH 970;

Tagebuchaufzeichnungen zum Ende des Zweiten Weltkriegs

Sammlung Frauennachlässe

- **Maria Fertl** (1923-2012), SFN NL 75 II, **Anna Maria L.** (1886-1969), SFN NL 147 I;

Dokumentation lebensgeschichtlicher Aufzeichnungen

- **Auguste Schäfer** (1891-1982), **Hermine Brodmann** (1901-1961), **Stefanie Ferner** (1905-2000), **Adolfine Schumann** (geb. 1916), **Friederike Burger** (geb. 1919), **Ilse Schrott** (1920-2008), **Eleonore Gebauer** (geb. 1929), **Hatice Skarits** (geb. um 1929);

Wiener Stadt- und Landesarchiv, Bestand Historische Kommission / Kommission Wien 1945

- **Marianne Raft-Marwil** (persönliche Daten unbekannt), 3.15.A1 – Kommission Wien 1945 {gesammelt 1975} 28a Marianne Raft-Marwil, **Josefine Neuwirth** (mögliche Lebensdaten: 1920-2000, gest. 1986 oder gest. 2011)²², 3.15.A1 – Kommission Wien 1945 {gesammelt 1975} 84 Josefine Neuwirth, **Wilma Ofzarek** (geb. 1916), 3.15.A1 – Kommission Wien 1945 {gesammelt 1975} 112 Wilma Ofzarek, **Elisabeth Horak** (persönliche Daten unbekannt), 3.15.A1 – Kommission Wien 1945 {gesammelt 1975} 158 Elisabeth Horak **Margarete Ebenwalder** (persönliche Daten unbekannt), 3.15.A1 – Kommission Wien 1945 {gesammelt 1975} 203 Margarete Ebenwalder, **Ilse Schrott** (1920-2008) 3.15.A1 – Kommission Wien 1945 {gesammelt 1975} 226 Ilse Schrott;

Wiener Stadt- und Landesarchiv, Bestand Nachlässe und private Sammlungen

- **Adolfine Schumann** (geb. 1916), 3.5.64.A1, Autobiographisches Zeitraum: 1946-21. Jh.;

²² Die möglichen Lebensdaten sind der Datenbank der „Friedhöfe Wien“ entnommen.

Tagebücher/Aufzeichnungen in der zweiten Hälfte des 20. Jahrhunderts

Sammlung Frauennachlässe

- **Mathilde Hanzel** (1884-1970), SFN NL 1, **Ruthilt Lemche** (1911-1993), **Dietgart Pangratz** (1914-1982), SFN NL 2 II, **Agnes Henk** (1884-1976), SFN NL 8, **Berhardine Alma** (1895-1979), SFN NL 9 I, **Ludmilla Lienhart** (1920-1971), SFN NL 16 VII, **Lilli Wehle-Weber** (1884-1987), SFN NL 21 II, **Beatrix Fischer** (1935-2002), SFN NL 28, **Frances N.** (geb. 1923), SFN NL 36, **Christine Wastl** (1898-1982), SFN NL 42 II, **Franziska Wastl** (1901-2001), SFN NL 42 III, **Aloisia Stöckl** (1915-2001), SFN NL 44, **Linda Herites** (1906-2000), SFN NL 62, **Helga K.** (geb. 1941), SFN NL 78, **Marianne Hütter** (1902-1991), SFN NL 83 I, **Paula F.** (1894-1974), SFN NL 95, **Josefine Titz** (1912-2006), SFN NL 100 I, **Hedwig Peter** (Pseudonym) (geb. um 1950), SFN NL 117 III, **Marianne Leitner** (1924-2008), SFN NL 147 II, **Olga Maria N.** (geb. 1939), SFN NL 152 II, **Helene Fröhlich** (1922-2006), SFN NL 157, **Margarete Versollmann** (1920-2009), SFN NL 198, **Edith Lasar** (1923-2012), SFN NL 200;

Dokumentation lebensgeschichtlicher Aufzeichnungen

- **Antonie Hörner** (1902-1992), **Adolfine Schumann** (geb. 1916), **Ruth P.** (geb. 1921), **Hildegard Weniger** (geb. 1922), **Katharina J.** (geb. 1945);

Wiener Stadt- und Landesarchiv, Bestand Nachlässe und private Sammlungen

- **Adolfine Schumann** (geb. 1916), 3.5.64.A1, Autobiographisches Zeitraum: 1946-21. Jh.;

Handschriftensammlung der Wienbibliothek im Rathaus

- **Herta Felicia Staub** (1908-1996), Nachlass Herta Staub, ZPH 900, ZPH 907, ZPH 970, **Grete von Urbanitzky** (1891-1974), Nachlass Grete von Urbanitzky, ZPH 672 (Box 14);

Tagebücher/Aufzeichnungen nach 2000

Sammlung Frauennachlässe

- **Beatrix Fischer** (1935-2002), SFN NL 28, **Franziska Wastl** (1901-2001), SFN NL 42 III, **Aloisia Stöckl** (1915-2001), SFN NL 44, **Josefine Titz** (1912-2006), SFN NL 100

I, **Margarete Versollmann** (1920-2009), SFN NL 198, **Edith Lasar** (1923-2012),
SFN NL 200;

Dokumentation lebensgeschichtlicher Aufzeichnungen

- **Adolfine Schumann** (geb. 1916), **Hilde Wüntschtütl-Kraus** (geb. 1939);

Wiener Stadt- und Landesarchiv, Bestand Nachlässe und private Sammlungen

- **Adolfine Schumann** (geb. 1916), 3.5.64.A1, Autobiographisches Zeitraum: 1946-21.
Jh.;